

# Библиотечное

# ДТБЛО

[www.bibliograf.ru](http://www.bibliograf.ru)

№ 15 (81) '08

CAROLINA REDIVIVA

Библиотека университета г. Уппсала

Стр. 35

# Возрождённая из пепла

## Библиотека Университета Уппсала

**М**НЕ ПОЧЕМУ-ТО кажется, что старый профессор Исаак Борг из знаменитого фильма Ингмара Бергмана «Земляничная поляна» совершил своё путешествие именно в Уппсалу, небольшой университетский городок Швеции. Может быть потому, что режиссёр Виктор Шёнстрем, снявшийся в этой роли, когда-то давно, ещё в 1920-е годы, создал фильм «Каролина Редивива», действие которого разворачивается в стенах знаменитой библиотеки. Или потому что сам Бергман признавался: импульсом к созданию «Земляничной поляны» послужило посещение квартиры бабушки. Зимой она почти всегда жила в Уппсале в большой старомодной квартире, там и прошло детство режиссёра.

«Однажды ранним утром я отправился на машине в Далекарлию и заехал в Уппсалу. Это очаровательный старинный город: Каролина Редивива, собор, замок, Йиллет, речка Фюрис с водопадом, старые кинотеатры — «Эдда», «Скандия», «Красная мельница», «Лебединный пруд», «Улей», синий трамвай, жёлтый и зелёный трамвай.

Бабушка жила на Дворцовой, 14, напротив частной гимназии был большущий старый дом с огромной квартирой. В длинном коридоре было покрытое бархатом трюмо, в больших комнатах тикали часы, лежали огромные ковры и стояла громоздкая мебель — с тех пор как бабушка переехала туда, выйдя замуж. Тогда в эту квартиру свезли из двух буржуазных семейств мебель, картины итальянских мастеров, статуэтки и пальмы.

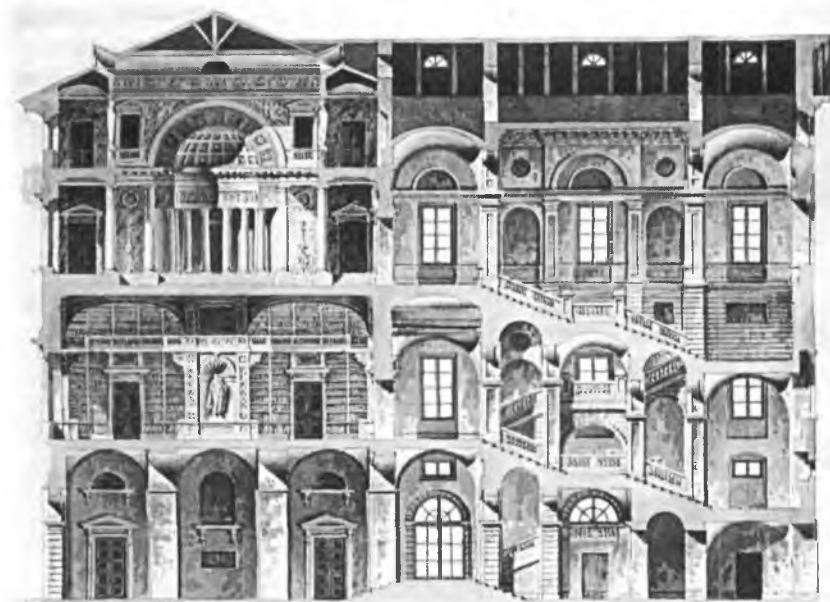
Здесь я жил маленьким мальчиком, и мне навсегда запомнился этот мир.

Когда я приехал в Уппсалу в то раннее утро, меня вдруг осенило — я поехал на Дворцовую, 14. Стояла осень, солнечные лучи начали слегка золотить купол собора, часы только что пробили пять. Я вошёл в мощный бульварный дворик. Потом поднялся по лестнице и взялся за ручку кухонной двери, на которой ещё сохранился цветной витраж; и тут меня вдруг пронзила мысль: а что, если я открою дверь, а за ней стоит старая Лалла — наша старая кухарка, — повязавшись большим передником, и варит на завтрак кашу, как в ту пору, когда я был маленьким. Как будто я вдруг стал способен вернуться в своё детство. Теперь это чувство почти исчезло, но когда-то я сильно страдал такого рода ностальгией. Кажется, это Ма-

рия Вине сказала, что человек спит в башмачке своего детства, и это именно так.

И тогда мне пришло в голову: а что, если сделать фильм, совершенно реалистический, в котором вдруг открываешь дверь иходишь в своё детство, потом открываешь другую дверь и выходишь из него в действительность, а после заворачиваешь за угол иходишь в какой-то другой период своего существования, и жизнь идёт своим чередом. Вот так и родилась идея «Земляничной поляны».

Всегда сложно определить, какой ассоциативный ряд предшествует появлению того или иного творческого замысла. Но то, что средневековый шведский город обладает некой магической силой, несомненно.



Старейшая шведская университетская библиотека Carolina Rediviva. Здание в разрезе — северное крыло. Фрагмент главного фасада и лестничной клетки. Чертеж архитектора С. J. Hjeltn. Роскошное декоративное оформление банкетного зала так и не было выполнено.



Фрагмент «Карты Марина»

Особый шарм придаёт ему старейший в стране университет и его библиотека, знаменитая «Каролина Редивива». Студенты в немалой степени определяют стиль жизни — узкие улочки, набережные сплошь заставлены велосипедами, основным здесь транспортным средством. Несмотря на каникулы, много студентов и в библиотеке, и в окружающем её Ботаническом саду.

В этом здании, построенном в 1817–1841 гг., находится старейшая шведская университетская библиотека, которая была основана в 1620 г. После пожара 1702 года, уничтожившего значительную часть собраний, библиотека была восстановлена. Её нынешнее имя — «Каролина Редивива», означает «воз-

никающая из пепла каролинская библиотека».

Сегодня на полках книгохранилища находится более чем 5 млн шведских и иностранных книг, а также рукописи. В выставочном зале представлены морская карта Олафа Великого 1539 г., карта Мексики, нарисованная Алонсо де Суарес Круз в 1555 г., рукопись-автограф Моцарта, предметы из библиотеки Коперника, а также рукописная «Серебряная» Библия. Фонд библиотеки включает в свой состав нумизматическую коллекцию (около 16 000 монет), собрание картин, ценные коллекции минералов.

Два из этих бесценных экспонатов составляют особую гордость библиотеки — это «Карта Марина» и «Серебря-

ная» Библия или как её ещё называют «Кодекс аргентеус».

«Карта Марина» — одна из самых ранних и самых достоверных карт северного региона. В ней содержится много деталей и названий. Автор карты — шведский священник и учёный Олаф Магнус (1490–1557), её подлинный размер — 1,70 x 1,25 м.

Карту создавали в течение 12 лет, а первые копии были напечатаны в Венеции в 1539 г. Спустя несколько лет папа Павел III наложил вето на производство, и на несколько сотен лет «Карта Марина» была незаслуженно забыта. Лишь в



Интерьер книжного зала с оригинальной мебелью 1841 г.

1886 г. была обнаружена одна из копий. А в 1961 г. была найдена ещё одна копия, которая и находится сегодня в библиотеке Уппсальского университета.

Старейшая готская библия «Кодекс аргентеус», «Серебряная» Библия была переведена на язык готов епископом Вульфиллой (311–383 гг.), который, будучи уроженцем Александрии Египетской, жил на Балканах. Своё название она получила от того, что была написана на пергамене, имеющем пурпурный оттенок, серебряными чернилами и золотой тушью на новом «весготском» алфавите. Она была похищена из Праги шведскими войсками в самом конце Тридцатилетней войны.

Несмотря на свою «музейность», исполненные с большим вкусом и изяществом интерьеры и мебель, «Каролина Редивива» меньше всего напоминает мемориальное заведение. Здесь кипит



Студенты пьют медовуху в Старой Уппсале

жизнь. Прекрасные книжно-журнальные собрания существенно дополнены электронными. Общий электронный каталог DISA, дополнен «каталогом 1962», содержащим литературу, изданную до 1962 года, и доступом в национальную сеть LIBRIS. Эта сеть была создана на основе кооперации библиотек страны — королевской, академических, научных, университетских и публичных. Каталог LIBRIS обновляется ежедневно и сегодня в его базе данных насчитывается более 6 млн наименований. Условия пользования электронными ресурсами чётко определены и содержатся на сайте университета. За их нарушение можно лишиться читательского билета.

В библиотеке «Каролина Редивива» трудится 234 человека, ежедневно её посещают более 5 тысяч человек (всего пользователей 48 500), библиотека под-



В Лавке эстампов

писана на 12 351 электронное издание.

Свою главную миссию библиотека видит в обеспечении учебного процесса необходимой литературой, материалами и документами. Но постоянно идёт поиск новых форм обслуживания.

Ева Сёдербаум, библиотекарка университетской библиотеки, например, разработала концепцию под девизом «Сделаем каждую библиотеку экологической!».

«Сами по себе вопросы охраны окружающей среды, — говорит она, — междисциплинарные и изучаются на разных факультетах: биологическом, юридическом, экономическом, медицинском, фармацевтическом и др.

Но не лучше ли (если это возможно) иметь одну «экологическую» библиотеку вместо библиотек, специализирующихся по определённым отраслям знания, где можно найти всю литературу по окружающей среде, с какой бы точки зрения она не рассматривалась? В Биологической библиотеке универси-



тета Уппсала мы решили расширить коллекцию книг и журналов с тем, чтобы включить в неё экологически направленные издания.

Две главные задачи библиотеки — собирать литературу и сделать её легко доступной для читателя. Наш опыт показывает, что материалы по окружающей среде зачастую не бросаются в глаза: небольшие отчёты некоторых административных органов или Шведского агентства по защите окружающей среды могут стать «золотой жилой» для студентов, которые занимаются вопросами экологии.

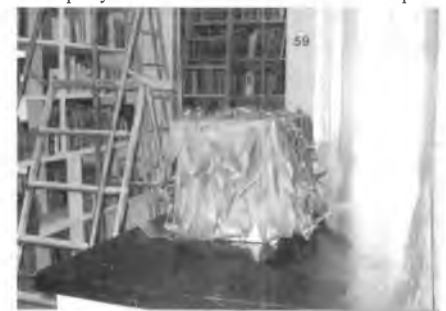
Библиотека Университета Уппсала — одна из четырёх библиотек в Швеции, получающих обязательный экземпляр, но без обязательства его хранения, поэтому многие «скучные» материалы раньше игнорировались. Несколько лет назад мы заключили договор с отделом обязательного экземпляра главной библиотеки, чтобы они послали все материалы, которые имеют экологическую направленность, к нам на рассмотрение. Это означает, что многие ранее не доступные материалы стали доступны, а экологическая часть нашей коллекции расширилась.

Задача сделать литературу доступной не менее важна. Здесь нужно выделить два направления: грамотная каталогизация/индексация и обучение. Использование новых технологий, например, сканирования и гипертекстовых связей, открывает возможность упростить процесс каталогизации, но необходимость в профессионалах-каталогизаторах остаётся острой.

Для нас, библиотекарей, участие в экологическом просвещении является

новым делом. Наш опыт показывает, что студенты интересуются вопросами окружающей среды чаще, чем их профессора. Поэтому необходимо начать обучение учителей тому, как можно использовать библиотеку в образовательных целях, предлагать свою помощь в разработке их курса и т. д. В Правовой библиотеке Университета Уппсала такое сотрудничество ведётся уже несколько лет, а в Биологической библиотеке мы только начинаем эту работу».

В библиотеке, как и в «самом шведском» городе, мирно сосуществуют прошлое и настоящее. Но нет смешения стилей и эпох. В классических библиотечных интерьерах не встретишь компьютеров, для работы на них выделены специальные помещения. В холле первого этажа разместились всевозможные лавочки, где продают канцелярию, книги, сувениры, открытки, эстампы с различными пестиками-тычинками — копии ботанических рисунков своего земляка — всемирно



Та самая инсталляция

известного натуралиста Карла Линнея. В помещениях библиотеки фотографировать нельзя, поэтому на память у меня осталась одна фотография, которую удалось сделать — растительной инсталляции, одной из тех, которыми украшают её интерьеры.